

Bulletin du 30 septembre 2011

Les nouveautés par rapport au bulletin précédent (16 septembre) sont en rouge.

RESUME

Culture	Stade	Organisme nuisible	Intervention
Colza	13-18	graminées altises et charançons	graminicides spécifiques insecticide
Céréales	00	désherbage JNO	herbicide lutte contre les repousses de céréales
Maïs	70-80	pyrale fusariose	contrôle de l'attaque contrôle, lutte préventive
Herbages		rumex	désherbage des semis et des prairies de plus de 1 an

COLZA

Désherbage (FT 6.31/32)

Le Kerb Flo a une efficacité contre les graminées et quelques dicotylédones comme les véroniques et le mouron. Il peut être appliqué à partir du stade 4-6 feuilles du colza. On atteint la meilleure efficacité lors d'applications avec des conditions météorologiques fraîches et des sols humides (octobre). Un graminicide spécifique (FT 20.33) se justifie si la pression des graminées dépasse 10 plantes par m² (y compris repousses de céréales). L'application se fera par temps poussant lorsqu'un maximum de graminées sont au stade 2 feuilles à tallage.

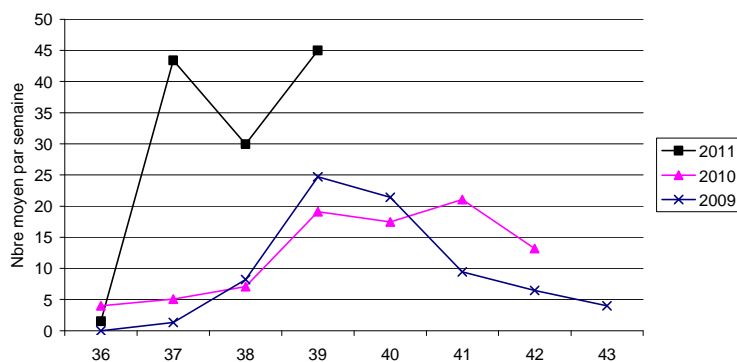
Insectes d'automne (FT 6.61/66)

Ravageurs	Stade	Seuils de traitement
altise	10	50% pl. avec morsures
	15	80% pl. avec morsures
tenthredes	13 à 16	1-2 larves/pl.
charançon bourgeon terminal	15	10 captures en 3 jours

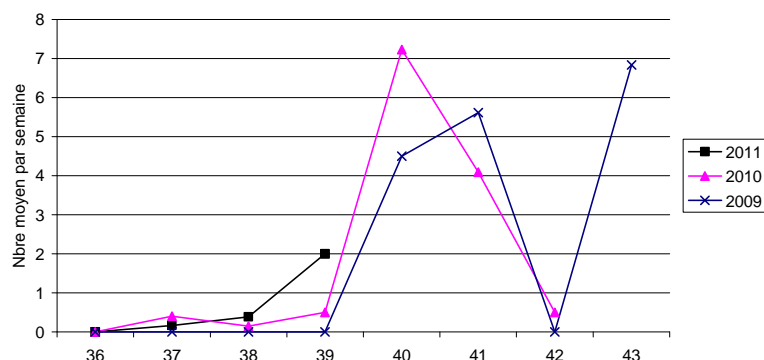
La colonisation des cultures de colza par le **charançon du bourgeon terminal** commence dans toutes régions. Pour l'**altise**, le vol de cette année a été précoce et important (voir graphique); généralement, il est trop tard pour intervenir. Le piège permet de suivre le vol du charançon du bourgeon terminal et de déterminer le seuil d'intervention.

Si le colza pousse bien, il peut compenser les dégâts dus aux ravageurs. Les traitements foliaires ne se justifient donc pas dans la grande majorité des cas. Contre le charançon du bourgeon terminal, le seul insecticide homologué est Fury 0.1 l/ha. Pour les traitements avec un insecticide en automne, une demande d'autorisation est nécessaire en PER.

Comparaison des captures moyennes d'altises par semaine



Comparaison des captures moyennes de charançons par semaine



Maladies (FT 6.51/53/54)



L'attaque de **phoma** est faible à moyenne cette année (taches beiges avec des points noirs). **A ne pas confondre avec le mildiou qui présente un duvet blanchâtre sous les feuilles.** Le phoma est transmis à partir des anciens chaumes de colza. C'est le dernier moment pour **enfouir les anciens chaumes de colza** par le labour ou les incorporer au sol par des déchaumages successifs. Les fongicides appliqués au stade 4 à 8 feuilles du colza ou à la reprise de la végétation au printemps n'ont pas toujours une très bonne efficacité mais peuvent réduire la pression de cette maladie. L'Horizont a été homologué pour son effet régulateur. Pour un colza avec 6 feuilles ou plus à la fin septembre, il permet de réduire la croissance et ainsi le risque de pertes de plantes dû au gel. La rentabilité de ce traitement est toutefois aléatoire. Ne pas quitter l'extenso pour appliquer un fongicide.

CEREALES

Dates de semis recommandées pour les céréales extenso

	semier après le ...
Triticale et seigle	1 octobre
Blé	10 octobre

Désherbage d'automne (FT 2.33.1/2, 2.35)

Pour les céréales semées tôt (en particulier orge, triticale), il est préférable de désherber en automne, en visant particulièrement les graminées.

En prélevée, il est important de bien enfouir les graines, de ne pas traiter sur sol motteux ou juste avant de fortes précipitations. Le risque de phytotoxicité en prélevée est plus élevé qu'en post-levée précoce et il ne convient pas au semis sans travail du sol. S'il y a une période de sec après l'application des herbicides, l'efficacité est moins bonne avec les traitements en prélevée qu'en post-levée (il n'y a pas d'absorption par les feuilles en prélevée). Dans les terres lourdes, appliquer la dose recommandée la plus élevée.

Dans plusieurs endroits du canton, l'agrostide est devenue résistante à l'isoproturon, il faudra donc choisir une autre matière active ou opter pour un désherbage de printemps. Les herbicides à base de chlortoluron (Banaril, Carmina) restent la référence à l'automne contre le ray-grass, mais attention aux restrictions variétales (voir fiche 2.35.1).

Les céréales qui n'ont pas été traitées à l'automne, pourront être désherbées au printemps avec une sulfonylurée (si les graminées ne sont pas trop développées ou si l'agrostide n'est pas résistante) ou un graminicide (Axial, Puma Extra ou Topik).

Il est possible en PER de désherber les céréales en prélevée jusqu'au 10 octobre. Les traitements de postlevée d'automne sont autorisés jusqu'au 31 octobre. En PER, lors d'un traitement en prélevée, un témoin non traité est obligatoire (largeur de barre sur 10m). En IP-Suisse, il est autorisé de traiter en automne, mais uniquement en postlevée.

	graminées					dicot.	Dosage	Prix	Utilisation dans l'orge	Miscible avec CCC
	Agrostide	Pâturin	Ray-grass	Vulpin	Gailllet	Autres				
RACINAIRES (utilisation principale en automne)										
Banaril ³⁾	S	S	S	S	A	M-S	4 à 5	110-135	oui	
Boxer	S	S	M	S	S	A-S	3 à 5	85-115	oui	
Carmina ³⁾	S	S	S	M	M	M-S	2 à 2.5	80 - 105	oui	
Fénikan ¹⁾	S	S	M	M	S	M-S	2 à 3	95-145	oui	
Herbaflex ¹⁾	S	S	M	M	M	M-S	3	100	oui	
Herold SC	S	S	M	S	M	M-S	0.4 à 0.6	80-120	oui	
ISOPROTURON ¹⁾	S	S	M	M	R	A-M	1-3 kg ou l	25-60	oui	
Malibu	S	S	M	S	S	M-S	4	135	oui	
Trump ¹⁾	S	S	M	M	A	M-S	4 à 6	100-150	oui	

Liste non exhaustive, pour plus d'information voir les FT 2.33 - 3b

¹⁾ Interdit en zone SZ

³⁾ Restrictions variétales

S = plante sensible; M = efficacité moyenne; A = plante affectée mais pas éliminée; R = inefficace

Jaunisse nanisante

Pour prévenir la Jaunisse nanisante, c'est le dernier moment pour éliminer les repousses de céréales par un déchaumage ou par une application de glyphosate. Les températures chaudes actuelles sont propices au vol des pucerons, vecteurs de la maladie.

MAIS

Contrôle pyrale en automne (FT 5.62)



Les dégâts de pyrale sont bien visibles. Pour estimer leur importance, observer 10 x 5 plantes par parcelle. Saisir le haut de la tige et arquer-la. Si elle est attaquée, elle casse. Certaines variétés étant peu résistantes à la verse, le vent peu également provoquer des dégâts importants. Ces dégâts ne doivent pas être confondus avec les tiges cassées à cause de la pyrale (présence de trous ou de sciure à l'aisselle des feuilles). Ce contrôle est indispensable dans les parcelles qui ont été traitées sur autorisation de la SPP avec un insecticide. La lutte avec des trichogrammes en 2012 se fera selon les contrôles effectués en 2011.

Une bonne lutte préventive est l'enfouissement des pailles de maïs avant fin mars. Cela diminue aussi le risque de fusariose si une céréale est cultivée après le maïs. En semis direct après maïs, broyer finement les pailles.

Fusariose du maïs (FT 5.52)

Plusieurs espèces de fusariose s'attaquent au maïs, produisant différentes mycotoxines. Cette année il y a peu de symptômes visibles.

Mesures de lutte pour cet automne pour limiter la production de toxines:

- ne pas attendre pour récolter un maïs présentant des symptômes,
- faire un triage sévère, car l'enveloppe et les petits grains peuvent avoir une forte teneur en toxines,
- sécher rapidement la récolte pour limiter le développement des moisissures.

Lutte préventive en 2012 :

- choisir une variété précoce et peu sensible à la verse due à la fusariose (voir FT 5.21).
- lutter contre la pyrale, car les dégâts de pyrale sont des portes d'entrée pour les fusarioses.



BETTERAVES

Récolte

Les parcelles fortement touchées par les maladies du feuillage devraient si possible être récoltées rapidement. Cela évite que les betteraves forment de nouvelles feuilles et utilisent leur réserve de sucre dans la racine.

HERBAGES

Lutte contre le rumex :

- sur jeune prairie (FT 17.31)

Les traitements effectués avec du MCPB (Divopan, Trifoline, etc.) permettent d'éliminer les jeunes rumex jusqu'au stade 3-5 feuilles du rumex (avant que les plus grandes feuilles du rumex n'atteignent la grandeur d'une cuillère à soupe). L'application peut intervenir dès que les trèfles ont atteint le stade de 3 feuilles trifoliées. La luzerne, les trèfles de Perse, d'Alexandrie et incarnat supportent mal le MCPB.

La lutte contre les mauvaises herbes annuelles peut intervenir ultérieurement par une coupe de nettoyage. L'adjonction d'un herbicide à base de BENTAZONE au MCPB permet aussi de détruire certaines dicotylédones annuelles mais l'intervention est coûteuse et pas toujours satisfaisante.

- sur prairie de plus de 1 an

dès fin août, les conditions sont favorables pour les applications d'herbicides sélectifs en pleine surface (ASULAME ou Harmony). Les interventions en fin d'été sont généralement plus efficaces que celles du printemps et génèrent moins de perte de rendement. Elles permettent également de contrôler les rumex germés durant la période de végétation.

PROTECTION DES EAUX (FT 18.7-19)

Les herbicides racinaires et la métaldéhyde sont souvent détectés dans les eaux. Il est donc particulièrement recommandé de respecter les règles de prévention lors de leur utilisation : respecter les zones non traitées le long des eaux de surface, épandre les granulés régulièrement en évitant la formation de tas, ne pas rincer les appareils près des eaux de surface, etc.

En PER, la bordure tampon sans produit phytosanitaire le long des eaux de surface doit être d'au moins 6 mètres de large.

Voir Fiche "Bordures tampon".