

Bulletin du 7 juin 2011

**Les nouveautés par rapport au bulletin précédent (27 mai) sont en rouge.**

## RESUME

Culture	Stade	Organisme nuisible	Intervention
Maïs	12-19	adventices pyrale	herbicide trichogrammes
Betteraves	30	betteraves à graines	arracher
Pomme de terre	50-65	mildiou doryphore	fongicide insecticide
Tournesol	14-51	pucerons maladies	insecticide fongicide

## POMMES DE TERRE

### Mildiou (FT 4.53/54)

Selon les averse, parfois orageuses, les conditions climatiques sont moyennement favorables au mildiou. Un foyer a été découvert le 9 mai sur des pommes de terre sous plastique à Noville (Chablais) et 1 foyer à Vouvry sur

Bintje le 19 mai. Le site [www.phytopre.ch](http://www.phytopre.ch) (voir figure) informe gratuitement sur les foyers découverts en Suisse et, sur abonnement, présente les risques d'infection selon la météo.

Renouveler la protection après 7 à 12 jours (selon le produit utilisé et la météo).

**Dès la floraison utiliser des contacts avec un bon effet antisporulant (Ranman, Mapro ou Electis).** Il est important d'utiliser un volume de bouillie suffisant (min 300 l/ha). Le délai d'attente pour les primeurs (= récoltées avant le 1<sup>er</sup> septembre) est de 2 semaines.

Si vous découvrez un foyer de mildiou

avertissez-nous, s'il vous plaît, au 021 557 99 00.

### Doryphore (FT 4.63)



On observe les larves de doryphore. Le seuil d'intervention est de 30% des plantes avec des larves et/ou pontes ou 1 à 2 foyers par are. Les ICI (Consult SC, Rimon, Nomolt) et le Novodor permettent de lutter sur de jeunes larves (< de 5 mm). Les ICI ont une bonne rémanence. Lorsque les larves sont plus développées préférer Audienz. L'utilisation d'autres produits nécessite une autorisation de la SPP. Il est possible de mélanger les ICI ou Audienz avec les fongicides. **Sur les pommes de terre en fleur, le traitement se fera en dehors du vol des abeilles.**

## BETTERAVES



### Montées à graine

C'est le bon moment pour éliminer les betteraves montées à graines, cela évitera des problèmes de désherbage les années à venir. Jusqu'à mi-juillet il n'est pas nécessaire d'évacuer les plantes arrachées, les graines n'étant pas encore viables. Ces betteraves doivent être arrachées et les tiges séparées de la racine pour éviter que les graines ne finissent leur maturation.

## MAIS

**Stade:** levée à 6-10 feuilles.

### Désherbage (FT 5.31 à 36)

Appliquer les herbicides à base de sulfonylurées (Equip, Dasul, etc.) ou Mikado, Callisto, Laudis et Acido au stade 4 feuilles, lorsque les adventices sont levées, mais pas trop développées. Contrôler selon la FT 5.35/36 la tolérance des variétés aux sulfonylurées. Respecter une distance de 20 m le long des cours d'eau pour Acido. Afin de permettre à la culture de reformer sa cuticule, attendre 1 à 2 jours ensoleillés après une période pluvieuse. Sur terre noire, lors de levée échelonnée d'adventices (millets, etc), il est recommandé de fractionner les herbicides.

Un dernier traitement de correction contre les dicotylédones vivaces (liseron, chardon) avec un produit du groupe 3b (FT 5.34) est possible. Le désherbage se fera avant le stade 6 feuilles pour les hormones ou 8 feuilles pour Primus ou Biathlon.

### Souchet comestible

Le souchet comestible contamine de plus en plus de parcelles dans le Chablais et la Plaine de l'Orbe. Le souchet comestible est une graminée vivace de 25 à 40 cm de haut, à feuilles minces (5 à 10 mm de large) et allongées, formant une petite touffe, à tige dressée, lisse. Il se distingue par la base de la tige triangulaire et la production de tubercules en été. Les plantes repartent au printemps à partir de ces tubercules. Les moyens de lutte sont réduits, il s'agit donc d'éviter le transport de terre contaminée par les tubercules d'une parcelle à un autre.

Dans le maïs, il est possible de lutter contre le souchet en appliquant Dual Gold au stade 1 à 2 feuilles. L'efficacité est moyenne (FT 5.34).

Agroscope Changins ACW, Bayer, l'Office technique maraîcher, Prométerre, la SPP et Stähler organisent une **visite d'essais** de lutte herbicide et mécanique contre le souchet sur maïs.

Date : **21 juin 2011**

Lieux : - Crebelley : 9 heures 30

- Suscévaz : 14 heures



(suivre parcours fléché depuis le centre du village)

### Pyrale (FT 5.62 et 64)

La lutte contre la pyrale est principalement axée sur l'utilisation des trichogrammes. Les lâchers de **trichogrammes** sont prévus **du 16 au 18 juin** (semaine 24).

Dans les parcelles à **risque très élevé** de dégâts, où les mesures indirectes et les trichogrammes n'ont pas donnés d'efficacité suffisante les années précédentes, il est possible de demander une autorisation de traiter avec un insecticide homologué.

Les **conditions** pour obtenir une autorisation sont :

- culture de maïs grain,
- seuil de 30% de tiges attaquées l'année précédente dans une parcelle où une lutte avec des trichogrammes avait été effectuée,
- laisser un témoin non traité d'une largeur de barre de traitement et sur 100 m de longueur (ou sur la longueur de la parcelle si elle fait moins de 100 m),
- parcelle située sur les cantons de Vaud ou Fribourg.

Le traitement se fera uniquement avec un insecticide homologué (Steward 0.125 kg/ha ou Audienz 0.2 l/ha). Le stade d'application se situe au pic du vol de la pyrale (50% émergence); la date d'application sera donnée par les services phytosanitaires (voir conseils de saison du journal Agri ou bulletin SPP par mail).

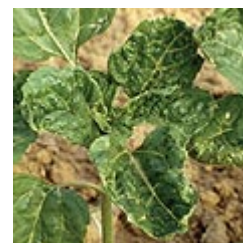
## TOURNESOL

### Puceron (FT 8.52-53)

Surveiller les pucerons dès le stade 8 à 10 feuilles. Le seuil est atteint si la moitié des feuilles sont crispées au stade 10 à 14 feuilles. Si le seuil est atteint, il est possible de traiter avec Pirimicarb WG 50 (pas besoin d'autorisation en PER).

### Phoma/phomopsis (FT 8.51/53)

L'infection des tournesols par les maladies est en cours. L'efficacité des fongicides étant essentiellement préventive, la protection des cultures se fera ces prochains jours. Il est recommandé de laisser un témoin qui permet d'évaluer l'efficacité du fongicide.



## POIS PROTEAGINEUX

### Tordeuse :

Le stade optimal d'intervention, 2 étages de gousses plates, est généralement dépassé.

## CONTROLE DES CULTURES AVANT RECOLTE

Contrôlez vos témoins (herbicides, fongicides, raccourcisseurs) non traités afin de faire le bilan de l'efficacité des interventions.



### Fusariose du blé

C'est le bon moment (stade 75) pour contrôler la présence de fusariose sur les épis. Cela concerne principalement les variétés sensibles (Caphorn, Drifter, Levis, Tapidor et Winnetou) après un précédent maïs (en particulier si les pailles n'ont pas été enfouies). Les épillets sont vides et desséchés et présentent une couleur rose. Il est trop tard pour intervenir.



### Piétin échaudage du blé

De nombreuses parcelles de blé présentent des épis blancs desséchés et vides dus au piétin échaudage. La tige, également sèche avec des racines noires et courtes, s'arrache facilement. Ce piétin se développe principalement en sol léger sur un blé après une céréale. Eviter une nouvelle culture de céréale durant 2 (à 3) ans sur les parcelles qui présentent beaucoup de symptômes.



### Agrostide jouet du vent

Veillez svp. nous informer si vous observez une forte présence d'agrostide après un traitement avec des sulfonylurées antigaminées (Archipel, Atlantis, Attribut, Concert, Husar, Othello, Sprinter, etc.)



### Maladies du colza

Contrôler la présence de sclérotiniose et de phoma sur les parcelles de colza avant la récolte. Les plantes jaunissent et la base de la tige présente des taches (phoma) ou sont blanchâtres. La sclérotiniose se reconnaît à la présence à l'intérieure des tiges de boules noires de la forme d'une crotte de souris (scléroties). Annoncez-nous svp. de fortes attaques afin connaître l'évolution de ces maladies!

### Vivaces

C'est le bon moment pour évaluer les infestations de vivaces (chiendent, chardon, liseron) dans les céréales et pour planifier les interventions avec du glyphosate après moisson. Ne pas déchaumer avant l'application du glyphosate.

Les parcelles qui n'ont pas de vivace pourront être déchaumées pour lutter contre les adventices annuelles et les repousses de céréales.

## PLANTES INDESIRABLES



### Herbe de St-Jacques (= séneçon Jacobée)

Elle commence à fleurir. Faucher impérativement les zones infestées avant la mise à graine. Dans les zones très infestées, une lutte chimique peut être envisagée sur les repousses au stade rosette à l'automne ou au printemps. Dans les prairies extensives, Ally tabs permet de lutter contre le séneçon jacobée en plante par plante.



### Chardons des champs

Les chardons fleurissent dans les cultures d'automne. Afin d'éviter la dissémination des graines, il est obligatoire de couper rapidement les hampes florales. Si la floraison est déjà très avancée, les graines gardent leur pouvoir de germination, il est alors utile de les évacuer hors de la parcelle.



### Ambrosie

Voir FT 20.45.1-4. Elle est au stade 5 à 30 cm. En cas de découverte d'un nouveau foyer, annoncez-le svp à la SPP pour planifier la lutte qui est obligatoire.