



Secteurs protection des plantes, grandes cultures,  
cultures fourragères

## Bulletin grandes cultures et herbages

Bulletin du 31 mars 2011

Les nouveautés par rapport au bulletin précédent (25 mars) sont en rouge.

### RESUME

Culture	Stade	Organisme nuisible	Intervention
Céréales	25-30	adventices, verse	Herbicides, régulateur CCC
Colza	31-53	méligèthes	compter les méligèthes sur 50 plantes
Betteraves	00-11	adventices ravageurs	herbicide dès la levée des adventices contrôler à la levée la présence de limaces ou de tipules
Pommes de terre	00	rhizoctone adventices	fongicide à la plantation si seuil dépassé herbicide pré- ou postlevée
Pois de printemps	00-14	adventices sitones	herbicide contrôle, insecticide
Herbage			lutte contre le rumex fauche précoce des sursemis

### CEREALES

Stade: blé : tallage à redressement; orge : fin-tallage à redressement.

#### Fumure

Le second apport d'azote sera apporté en début montaison. Les besoins deviennent important à partir du stade épi à 1 cm. Le 2<sup>ème</sup> apport d'azote est souvent le plus important; dans tous les cas, on ne dépassera pas les 60 à 80 unités d'azote par hectare. Cet apport permet d'assurer la montée à épi et la fertilité des épillets.

#### Désherbage: (FT 2.34, 2.35)

Bien choisir le produit en fonction des adventices présentes. Ne pas intervenir si les températures minimales risquent d'être inférieures à 0°C dans les 3 jours qui suivent ou si les écarts thermiques sont supérieurs à 15°C. Dans les cas où la densité et le développement des adventices sont faibles, on peut appliquer le dosage recommandé le plus bas.

#### Lutte contre les graminées

La plupart des **sulfonylurées** agissent principalement par les feuilles et les **graminicides spécifiques** uniquement par les feuilles, donc sur les mauvaises herbes levées lors du traitement.

Sur les parcelles avec de l'agrostide résistante aux sulfonylurées, le désherbage se fera avec un racinaire combiné ou un graminicide spécifique. Il est aussi possible de mélanger certaines sulfonylurées avec *Artist 0.5 kg/ha*. Les *graminicides* s'appliqueront lorsque toutes les graminées sont levées et les conditions sont poussantes (> 10 °C les 4 jours qui suivent le traitement).

#### Lutte contre les dicotylédones

**Véroniques et pensée:** les contacts combinés (p. ex *Orkan, Rasantan, Trioflex*) et les racinaires combinés sont les plus efficaces. Quelques sulfonylurées présentent aussi une bonne efficacité.

**Gaillet:** lors d'infestation importante, il est conseillé d'ajouter un herbicide tel que : *Hoestar, Primus*, ou un herbicide contenant du FLUROXYPYR (*Starane, Apell STE, etc.*). Dans les parcelles où il y a des vivaces (chardon, rumex,

	Agrostide	Pâturin	Ray-grass	Vulpin	Prix
<b>Sulfonylurées</b>					
Archipel	S	S	S	S	90-110
Atlantis OD	S	S	S	S	75-125
Attribut	S	A	A	S	50 à 65
Concert SX	M	M	A	R	60 à 90
Husar OD	S	M	S	R	80
Husar	S	M	S	R	90
Hussar Duo	S	S	S	S	100 à 130
Lexus	M	M	A	S	55
Millenium Opti	M	A	R	S	90
Monitor	S	A	A	A	85
Othello	S	S	S	S	95-120
Spéleo	M	A	R	S	75
Sprinter+huile	S	M	S	M	70 - 120
<b>Graminicides spécifiques</b>					
Axial + Adigor	S	A	S	M	70
Puma Extra	S	R	R	S	70-85
Topik	A	R	M	S	50-80

liserons), il est aussi possible d'effectuer ultérieurement une intervention avec une hormone ou une sulfonilurée anticots (FT 2.34.2) lorsque les vivaces mesurent 15 à 20 cm.

### Régulateurs de croissance (FT 2.41-44)

Le CCC est autorisé en PER (mais pas en extenso). Le stade optimal d'application (épi 1 cm) est atteint dans les parcelles les plus précoces. Le CCC est généralement miscible avec les herbicides de contact, les sulfonilurées mais pas avec *Axial*, *Topik* (voir FT 2.35). Le FLUROXYPYR et les hormones nécessitent une réduction de 30 à 50% des doses. Le CCC est peu sensible au gel après l'application, mais il nécessite tout de même un temps poussant pour avoir une pleine efficacité. **Le risque de verse est réduit par la sécheresse actuelle. Sur les parcelles séchées, le manque d'eau est défavorable à l'utilisation du CCC.**



### Mouche grise (FT 2.61)

Quelques dégâts de larve de mouche grise sont signalés, en particulier dans la plaine de l'Orbe. Les jeunes plantes montrent d'abord un flétrissement puis surtout un jaunissement de la feuille centrale qui se détache facilement lorsque l'on tire dessus. Cela concerne principalement les semis tardifs (après betterave). Le froid précoce, le réchauffement rapide en janvier et le manque d'eau ont probablement favorisé les dégâts. **Aucune intervention efficace à ce stade n'est possible.**

## COLZA

**Stade:** élongation de la tige à boutons floraux séparés.

### Gros charançon et méligèthes

Le vol des méligèthes est en cours dans toutes les régions. Dès que les boutons floraux sont plus grands qu'une



pièce de 2 francs (DC 53)

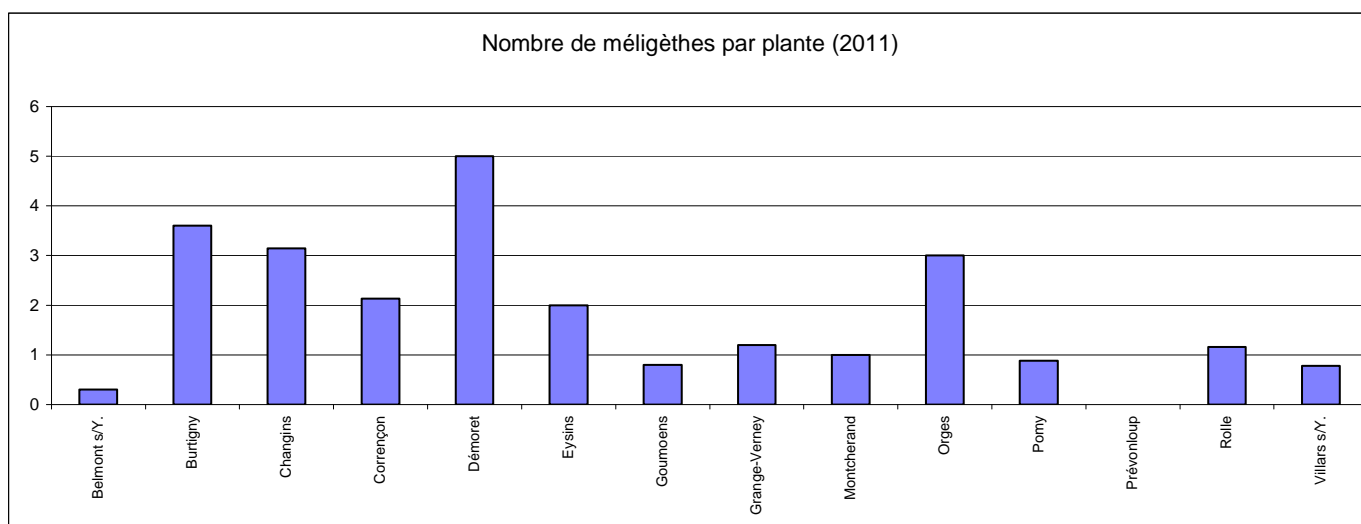
frapper dans un récipient 10 x 5 tiges réparties dans toute la parcelle et compter les méligèthes. La décision de traiter est basée sur le nombre de méligèthes divisé par le nombre de plantes frappées. Contrôler régulièrement car

Traitements	Insecticides	Dosage
1 <sup>ère</sup> application (gros charançon)	Talstar, Blocker	0.2 l 0.3 l
2 <sup>ème</sup> application (méligèthe)	Plenum WG, Biscaya, Audienz	0.15 kg * 0.3 à 0.4 l 0.2 l

\* respecter le dosage indiqué ci-dessus pour Plenum, les indications sur le catalogue ou certains emballages sont erronées.

Taille bouton	Stade	Seuil
> pièce 2 Fr	53	3 - 5 méligèthes
Proche de la floraison	57	5 - 7 méligèthes

l'évolution peut être rapide. Traiter avec Talstar/Blocker si aucun traitement n'a été réalisé (cela permet de contrôler également les charançons encore présents dans la parcelle). Après un traitement avec une pyrèthrine contre le charançon, le traitement se fera avec une autre famille d'insecticide (Plenum, Biscaya ou Audienz).



### Fumure

Le reste de la fumure azotée sera apporté en cours de montaison. Si la dose est supérieure à 80 kg N, il est conseillé de la fractionner et d'apporter le dernier apport au plus tard avant l'apparition des boutons floraux. Le colza est exigeant en soufre.

### Désherbage: (FT 6.31)

Traiter les graminées avant que la culture ne fasse écran, car les graminicides sont absorbés uniquement par les feuilles. Le seuil pour les graminées (y compris repousses de céréales) est de 10 plantes par m<sup>2</sup>.

## BETTERAVES

### Désherbage (FT 3.31-34)

Dès que les premières adventices ont levé, quel que soit le stade de la betterave, il convient de traiter un mélange à trois composants avec 1 à 1.5 kg matière active par ha de métamitron de préférence avant une pluie. La chloridazone est interdite en sol humifère.

La prudence est de mise lors de l'utilisation de produits moins sélectifs tels que Dual, Frontier, Venzar sur des betteraves n'ayant pas dépassé le stade 2 feuilles. Sur le site Internet <http://zuckerruebe.ch>, un outil interactif permet de planifier le désherbage.

### Limaces (FT 20.61-64)

Après la pluie, la présence des limaces peut être détectée avec des pièges (sacs d'engrais posés sur le sol et tenus avec des pierres avec quelques granulés anti-limaces). S'il y a beaucoup de limaces, appliquer des granulés (choix du produit voir FT 20.64). La durée de protection est d'environ 2 semaines. En cas de forte attaque il peut être nécessaire de répéter l'application. Les betteraves sont sensibles aux limaces jusqu'au stade 4 à 5 feuilles. Une application sur le tour de champ uniquement n'est pas toujours suffisante.



### Tipule (FT 3.61 et 3.64)

De nombreux cas de tipules sont signalés. Surveiller particulièrement les parcelles où il y a des restes de cultures intermédiaires (phacélie, etc) en surface. Il n'y a pas de seuil d'intervention pour la tipule. En cas d'attaque, utiliser des appâts insecticides (par ex. Safsan, voir FT 3.64). Il n'y a pas besoin d'autorisation en PER.

## POMMES DE TERRE

### Rhizoctone (FT 4.52)

Si le seuil pour le rhizoctone est atteint (plus de 20% des plants avec sclérotés, voir FT 4.52) ou si le risque est élevé (précédent ou anté-précédent prairie, variété sensible comme par exemple Innovator, rotation chargée en pomme de terre), un traitement avec un fongicide (FT 4.56) se justifie. Le traitement des plants avant plantation par trempage ou par pulvérisation à ultra-bas volume donne une meilleure efficacité que le traitement au champ à la plantation, surtout si la pression de rhizoctone est forte. Pour l'application à la plantation, utiliser un volume de 80 à 120 l/ha. L'adjonction d'un insecticide contre le ver fil de fer n'est pas autorisée et est de toute façon inefficace.

### Désherbage (FT 4.32)

En PER, le désherbage peut s'appliquer en pré-levée ou en post-levée. La FT 4.32a donne les stratégies d'application des herbicides à base de METRIBUZINE en fonction de la sensibilité des variétés. Avant de traiter, laisser les buttes se raffermir au moins 2 jours après le dernier buttage. Les herbicides de prélevée (racinaires) n'ont une bonne efficacité que lorsque le sol est humide après l'application, c'est-à-dire lors de la germination et la levée des adventices.

## POIS PROTEAGINEUX

Les **pois d'automne** sont peu développés. Certains présentent des dégâts de gel. Si il y a moins de 40 plantes/ m<sup>2</sup> il peut être rentable de ressemer des pois de printemps ou, après labour, du maïs.

Pour les parcelles non dés herbées, il est possible d'intervenir avec *Basagran* mélangé à la PENDIMETHALINE. L'efficacité est limitée sur des adventices fortement développées (FT 10.31).

Le désherbage des **pois de printemps** en prélevée (*Bandur*, *Golaprex* ou *Centium 36 CS* + *Successor 600*) permet un contrôle des graminées et dicotylédones annuelles. Il est aussi possible de traiter en post-levée au stade 2 à 4 étages foliaires avec du BENTAZONE seul ou mélangé à la PENDIMETHALINE. Les graminées pourront être contrôlées plus tard avec un graminicide spécifique.

### Sitone (FT 10.52/54)

Les premiers cas d'attaque sont signalés. Le sitone est un insecte (coléoptère) dont l'adulte de 4 à 5 mm de long mange le bord des feuilles de pois (et d'autres légumineuses) et dont les larves mangent les nodosités qui sont sur les racines et qui fixent l'azote de l'air. Les pertes de rendement sont dues au dégât des larves et non des adultes. Les essais officiels ont montré que les pertes de rendement sans traitement sont très souvent insignifiantes, même

si le seuil est dépassé. Comme il n'est pas possible de tuer les larves dans le sol, la lutte vise à tuer les adultes avant qu'ils ne pondent.

Le contrôle se fait sur 10 x 5 plantes. Une application d'insecticide (Talstar, Fury ou Decis Protech) ne se justifie que si le seuil d'intervention de 5 à 10 morsures par foliole sur le premier étage foliaire est dépassé. Une autorisation de traiter est nécessaire. Une fois le stade 3 étages foliaires dépassé, l'efficacité du traitement n'est plus assurée.



## **PRAIRIES**

### **Désherbage des semis (FT 17.31)**

Les traitements effectués avec du MCPB (Divopan, Trifoline etc.) permettent d'éliminer les jeunes rumex jusqu'au stade 3-5 feuilles du rumex (avant que les plus grandes feuilles du rumex n'atteignent la grandeur d'une cuillère à soupe). L'application peut intervenir dès que les trèfles ont atteint le stade de 3 feuilles trifoliées et les graminées 3-4 feuilles. La luzerne supporte mal le MCPB. La lutte contre les adventices annuelles peut intervenir ultérieurement par une coupe de nettoyage.

### **Lutte rumex au printemps (FT 17.32)**

La meilleure efficacité du désherbage des rumex est obtenue lorsqu'ils sont au stade rosette, avant l'élongation de la tige. Ils doivent avoir perdu leur couleur violacée. Traiter avec ASULAM en période de croissance active du rumex (entre 16 et 22°C), avant que les pissenlits soient en fleur.

La réussite de la lutte contre les rumex s'étend sur plusieurs années. Cette réussite n'est garantie que si elle est intégrée dans une lutte préventive : faucher ou pâture tôt dans la saison mais dans de bonnes conditions, éviter les trous dans les gazons (faucher à plus de 7 cm), ne pas mettre les graines de rumex sur le tas de fumier,

### **Campagnols**

Lutter au début du printemps; une femelle éliminée au printemps, c'est 100 individus en moins à l'automne. Les appâts avec des anticoagulants (Arvicolon, etc) ne sont pas autorisés en grandes cultures. Le gazage (gaz d'échappement ou granulés) est possible. Il est recommandé d'installer des perchoirs en forme de T pour les rapaces ou de poser des trappes dans les galeries.

### **Utilisation de la prairie après un sursemis**

Etaler les taupinières, semer, rouler, si vous avez effectué un sursemis ce printemps pour améliorer votre composition botanique après des dégâts de campagnols, vous avez déjà fait une bonne partie du travail. Mais il ne faut pas espérer que le sursemis ait une chance de réussite sans un suivi de vos parcelles. Trois semaines après le sursemis, il est fortement conseillé d'aller faire un tour dans les prairies. Dès que les jeunes plantules sursemées ont une grandeur de 3-4 cm (voir photo), il est important de faire une première coupe. Avec les conditions actuelles du terrain, la pâture est une alternative à la fauche tout à fait possible. Une deuxième coupe précoce doit être réalisée 4 semaines après la première utilisation afin de limiter le développement de l'ancien gazon et de donner de la lumière aux jeunes plantes. On favorisera donc un ensilage début mai plutôt qu'un foin de la fin du mois. Pour diminuer la force de concurrence des plantes existantes, un apport d'azote doit être apporté seulement après les 2 premières coupes précitées.

Pour les sursemis de prairies extensives inscrites en tant que surface de compensation écologique, une coupe de nettoyage est interdite. Il est toutefois possible d'adresser une demande d'autorisation pour la fauche précoce de la parcelle au Service de l'agriculture.

